

# Inname Handleiding voor “Einde Looptijd” MisterGreen Voertuigen

Deze handleiding biedt een overzicht van de vereisten voor het succesvol inleveren van een MisterGreen voertuig aan het einde van de leaseperiode en hoe schades worden beoordeeld.

## Voorinspectie:

Voordat je het voertuig inlevert raden we aan om zelf een voorinspectie uit te voeren op de volgende aandachtspunten:

- De algehele staat van het voertuig
- Beschadigingen aan zowel interieur als exterieur
- De aanwezigheid en staat van meegeleverde accessoires.

## Controleer het interieur op:

- Beschadigingen en scheuren
- Werking van elektrische onderdelen (stoelen, spiegels, ramen, etc.)
- Aantal sleutels of sleutelpassen, laadpas, kentekenbewijs
- Laadkabels (Home Charger 230V en Type 2 Mennekes 380V)
- Trekhaak (indien geleverd)
- Netheid

## Controleer het exterieur op:

- Velgen (beschadigingen groter dan 5 cm)
- Krassen (groter dan 5 cm)
- Deuken (meer dan 2 per deel)
- Ramen (pitten en scheuren)
- Netheid en verwijdering van stickers
- Werkende laadklep



## Verwijder persoonlijke gegevens en zet terug naar fabrieksinstellingen.

### Innameprotocol:

Het innameprotocol bepaalt welke schades acceptabel zijn. Schades worden ingedeeld in:

#### Acceptabele schade:

Slijtage door normaal gebruik, passend bij de leeftijd en kilometerstand van de auto.

#### Onacceptabele schade:

Schades die niet door normaal gebruik zijn veroorzaakt.

Een onafhankelijke partij, BCA, registreert de schade. MisterGreen bepaalt of er sprake is van waardevermindering.

#### Afmelden van de Leaseauto:

Meld je auto af via [[link naar afmeldpagina](#)] ten minste tien werkdagen voor de gewenste transportdatum. Bij tijdige afmelding garanderen we transport op de gewenste datum. Bij problemen nemen we contact met je op.

#### Inleveren van de Leaseauto:

Op de inleverdag moet je alle benodigde zaken en documenten bij je hebben, inclusief:

- Alle sleutels, kentekenbewijs en eventueel APK keuringsrapport
- Navigatiesoftware, alarmcertificaat, onderhouds- en instructieboekje
- Boorduitrusting (krik, reservewiel, gereedschap, etc.)
- Laadkabels en accessoires zoals een trekhaak

Let op: Zorg ervoor dat de auto minimaal 65% opgeladen is tijdens inlevering.

#### Foto's van Schades:

Schades worden met foto's vastgelegd en verduidelijkt met magneetpijlen om locatie en grootte aan te geven. Het inspectierapport is na beoordeling beschikbaar ter inzage.

#### Contact met MisterGreen / Deliverycenter

Bij vragen kun je contact opnemen van maandag tot en met vrijdag van **09:00** tot **17:00** uur.

**Telefoonnummer:** +31 20 7719 026

**E-mailadres:** [support@mistergreen.nl](mailto:support@mistergreen.nl)

**Adres:** Bloemendalerweg 30, 1382 KC Weesp



# Inhoudsopgave innameprotocol MisterGreen

Uitleg werking van het protocol	1/2
<b>INTERIEUR</b>	
Bekleding	4
Dashboard, middenconsole & sierdelen	4
Mattenset / vloerbekleding	5
Instrumenten	5
Kofferruimte	5
Hemelbekleding	5
<b>EXTERIEUR</b>	
Bumpers en grill	6
Plaatdelen	6
Dorpels	7
Spiegels	7
Sponningen	7
Bestickering	7
Steenlag	8
Kentekenplaten	8
<b>BANDEN EN VELGEN</b>	
Banden en velgen	9
Reservewiel en/of bandenreparatieset	9
<b>VERLICHTING</b>	
Koplampen, achterlichten, richtingaanwijzers en mistlampen	10
Voorruit	10
<b>GLASWERK</b>	
Ruiten, schuif kantel dak en panorama dak	10
<b>ACCESSOIRES EN BESCHEIDEN</b>	
Reservesleutel	11
Accessoires	11
Kentekenpasje	11
Documenten	11







### **Interieur**

Zitten er (brand) gaten, vlekken, schroeiplekken, scheuren en haren van dieren in de bekleding? Of ruikt de bekleding naar dieren of rook? Dan wordt dit gezien als **niet acceptabel**. Interieurvlekken, welke zonder hulp van professionele reinigungsapparatuur te verwijderen zijn, worden als **acceptabel** beschouwd. Slijtplekken door de bekleding van de stoel heen zijn alleen **acceptabel** op de bestuurderstoel. Dit geldt alleen als dit is ontstaan bij normaal gebruik en onder het gewicht van de bestuurder, dus niet van objecten.



### **Dashboard, middenconsole & sierdelen**

Lichte krassen op kunststofdelen zijn acceptabel. Zijn de krassen echter duidelijk voelbaar met een nagel, dan is dit niet acceptabel. Krassen aan delen die alleen door middel van kunststofreparatie te herstellen zijn, worden gezien als onacceptabel. In sommige gevallen is reparatie niet meer mogelijk en zal het deel vervangen moeten worden.



Bevinden er zich scheuren en gaten in het dashboard, middenconsole of sierdelen? Dit kan bijvoorbeeld komen door montagegaten (ongeacht of de accessoire later is ingebouwd) van de carkit of het navigatiesysteem. Als er iets beschadigd is, wordt dit hersteld door middel van kunststofreparatie of door de interieurdelen te vervangen. Houd er rekening mee dat deze kosten voor eigen rekening zijn. Oppervlakkige schade aan instap-en inlaadlijsten zijn acceptabel. Is de instaplijst gebroken of zijn er verkleuringen (ontstaan bij niet normaal gebruik), dan wordt dit gezien als onacceptabel.







### **Mattenset / vloerbekleding**

Slijtage aan de vaste mat / bekleding is **acceptabel** wanneer de auto een leeftijd heeft bereikt vanaf 5 jaar of ouder en meer dan 150.000 kilometer heeft gereden.

### **Instrumenten**

Kleine gebruikskrasjes aan teller klokken, displays en navigatiesystemen zijn **acceptabel**. Zitten er echter op deze onderdelen grote krasen, barsten en scheuren? Dan zullen we dit moeten vervangen en wordt het gezien als **niet acceptabel**.



### **Kofferruimte**

Het is **niet acceptabel** als de bekleding en of zijpanelen in de kofferbak krasen, vlekken of andere beschadigingen bevatten.

Bevinden er op andere plekken in jouw auto interieurvlekken? Als deze zonder hulp van professionele reinigungsapparatuur te verwijderen zijn, vinden we dit **acceptabel**.



### **Hemelbekleding**

Diepe vlekken, (brand) gaten, schroeiplekken, scheuren in de hemelbekleding en beschadigingen in de vorm van krasen en scheuren aan een panorama dak zijn **niet acceptabel**. Daarentegen worden vlekken, welke zonder hulp van professionele reinigungsapparatuur te verwijderen zijn, wel **geaccepteerd**.





### **Bumpers en grill**

Krassen door de lak heen of scheuren, barsten en gaten aan de (onder)bumper en grill zijn **niet acceptabel**. Krassen, welke kleiner zijn dan 10 cm en gepolijst kunnen worden, zijn wel **acceptabel**.

De grill mag niet gebroken of afwezig zijn. Heb je schaafschade of krassen op de zijkant van de bumperhoek of een spatbordrand? Als deze kleiner zijn dan 5 cm, **accepteren** we dit. Let op: als de schade groter is dan een €1 muntstuk of als de schaafschade door de lak heen te zien is, wordt dit **niet geaccepteerd**.



Zijn er ontbrekende of beschadigde afdekkappen met betrekking tot de afneembare trekhaak of sleepoog? Dan wordt dit als **niet acceptabel** gezien.

### **Plaatdelen**

Bevindt zich er een deukje in een plaat? Geen enkel probleem. Per plaatdeel **accepteren** wij maximaal 2 deukjes. Let op: dit geldt alleen als de deuken niet groter zijn dan een €1 muntstuk en niet dieper zijn dan 2 millimeter. Wanneer er echter als gevolg van een deuk(je) een vouw in het plaatwerk zit, wordt deze als **niet acceptabel** beoordeeld.



Portierranden die licht beschadigd zijn zien we als **acceptabel**. De randen mogen echter **geen** deuken of vouwen bevatten.

Deukjes met lakschade zijn **niet acceptabel**.







### **Heb je een kras in het plaatdeel?**

Dat kan gebeuren, we **accepteren** 2 krassen per plaatdeel. Let op: dit geldt alleen als de kras niet door de lak heen is gegaan, gepolijst kan worden en kleiner is dan 10 cm. Zijn er roestplekken zichtbaar of zit er een deuk, butts of kras in de laklaag waardoor het basismateriaal beschadigd is?

Dan wordt dit als **niet acceptabel** bestempeld.

**Tip:** Houd de leaseauto schoon.

Ingewerkte vogelpoep in de autolak wordt genoteerd als **niet acceptabel**.

### **Dorpels**

Deuken zijn **niet acceptabel**

### **Spiegels**

Het is **acceptabel** dat er twee krassen (ongeacht wel of niet door het lak heen) op de spiegelkap zitten, zolang deze kleiner zijn dan 5 cm.

Is de spiegelkap gescheurd, gebroken of zit er een beschadiging in het spiegelglas? Dan wordt dit als **niet acceptabel** genoteerd.

### **Sponningen**

Door gebruik te maken van de autodeur kunnen er krassen op de sponningen ontstaan. Zolang het plaatwerk niet is ontzet en er geen deuken te bekennen zijn, zien we deze vorm van schade als **acceptabel**.

### **Bestickering**

Wil je een bedrijfslogo of een speciale kleur op de auto? Dat kan! Het is

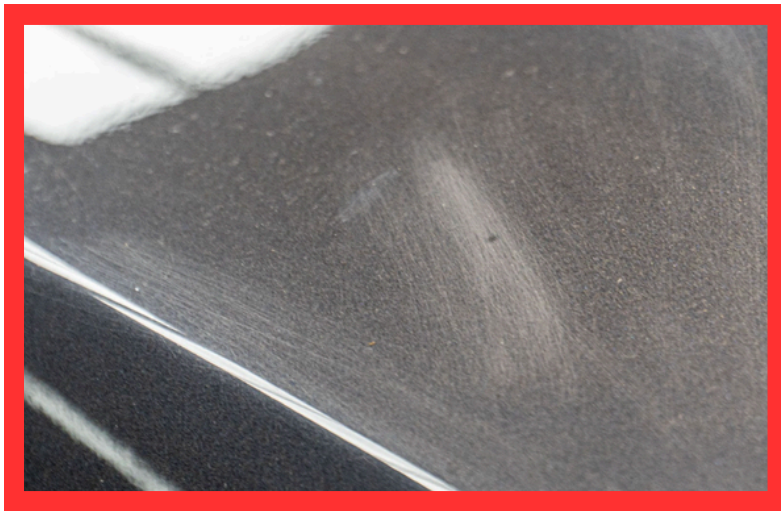
**toegestaan** om te kiezen voor carwrapping.

Daarentegen mag geplakte en/of gespoten reclame op een voertuig **niet**.

Houd er wel rekening mee dat na beëindiging van het contract alle vormen van reclame verwijderd moeten worden. De kosten hiervan zijn voor de contractant.







Zijn er na het verwijderen van de reclame/ carwrapping delen van de auto verkleurd, is er lakschade of is de lak dof geworden en moet er gepolijst worden? Dan wordt dit aangeduid als **onacceptabel**.

### **Steenslag**

Een gebruikte auto heeft altijd steenslag, daarom noteren we dit over het algemeen als **acceptabel**. We kijken hierbij altijd wel even of de aanwezige steenslag in verhouding staat met de leeftijd en de kilometerstand van de auto. Als dit erg afwijkt of er bevinden zich deuken in het plaatwerk, dan keuren we dit **niet goed**.



Steenslag op de koplampen, mistlampen of richtingaanwijzers is **acceptabel**, zolang er geen sprake is van glasbreuk. Als een koplamp hierdoor niet meer waterdicht is, zien we dit als **niet acceptabel**. Heb je steenslag op de voorruit? Dat kan gebeuren! Zitten er geen barstjes in de buitenste glas laag en wordt het zicht niet belemmerd? Dan keuren we deze vorm van schade **goed**.



### **Kentekenplaten**

Het is van belang dat een kentekenplaat duidelijk leesbaar is. Dit betekent dat de letters en cijfers niet ernstig beschadigd (bijvoorbeeld weggevaagd) zijn en er geen deuken in het nummerbord zitten.





### **Banden en velgen**

Rijd je met de band tegen een stoepje aan? Dat kan gebeuren, daarom accepteren we maximaal twee schaafplekken of krassen per wielop en/of velg. **Let op:** de beschadiging mag niet groter zijn dan 5 centimeter.

Is de band of velg vervormd, zitten er happen in of is de beschadiging dermate erg dat het onderdeel vervangen of gerepareerd moet worden? Dan wordt dit als **niet acceptabel** gezien. Beschadigingen aan de velgen door factoren van buitenaf (zonder schuld van de berijder), zoals oxidatie, wordt als **acceptabel** beschouwd.



Let op: Gepolijste velgen kunnen niet gerepareerd worden door middel van een spotrepair. Wij zullen nieuwe velgen bestellen en monteren.

### **Reservewiel en/of bandenreparatieset**

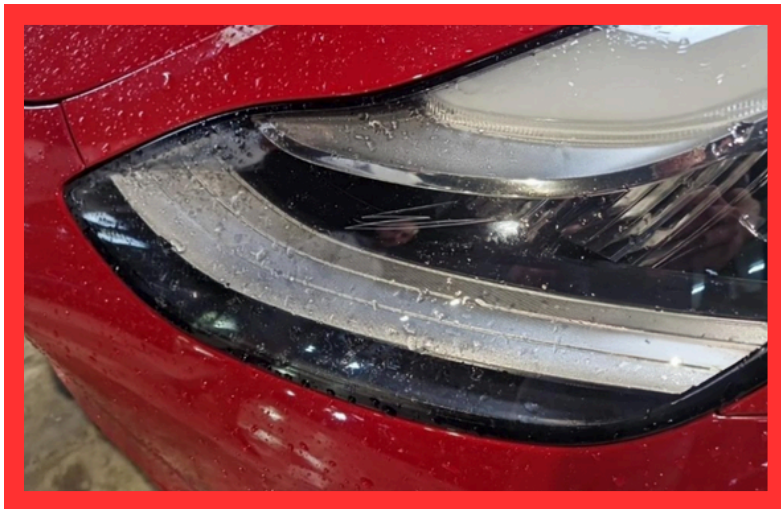
Is jouw leaseauto geleverd met een reservewiel en/of bandenreparatieset?

Zorg er dan voor dat deze aanwezig zijn bij het inlevermoment. Is het wiel of de set niet meer bruikbaar?

Dan wordt dit **niet goedgekeurd**.







### **Verlichting:**

#### **Koplampen, achterlichten, richtingaanwijzers en mistlampen.**

Bevindt zich er een klein krasje, bijvoorbeeld door steenslag, op de verlichting of richtingaanwijzers? Als we deze kunnen polijsten, is dit geen enkel probleem. Is er iets gebroken, gescheurd of gebarsten, dan is dat **onacceptabel**.



### **Glaswerk:**

#### **Voorruit.**

In de voorruit **mag** buiten het gezichtsveld één ster of pit zitten, zolang deze kleiner is dan 3 cm. Deze kunnen namelijk nog gerepareerd worden. Bij grotere sterren of pitten vervangen wij de gehele ruit. De kosten hiervan zijn voor eigen risico (bekijk jouw contractvoorwaarden). Zit er een beschadiging in het gezichtsveld? Dan mag deze niet groter zijn dan 2 cm, is dit wel het geval? Dan wordt dit gezien als **niet acceptabel**.



Scheuren, barsten, kromme of roestige ruitenwischerarmen en ramen die niet correct functioneren zijn **onacceptabel**.

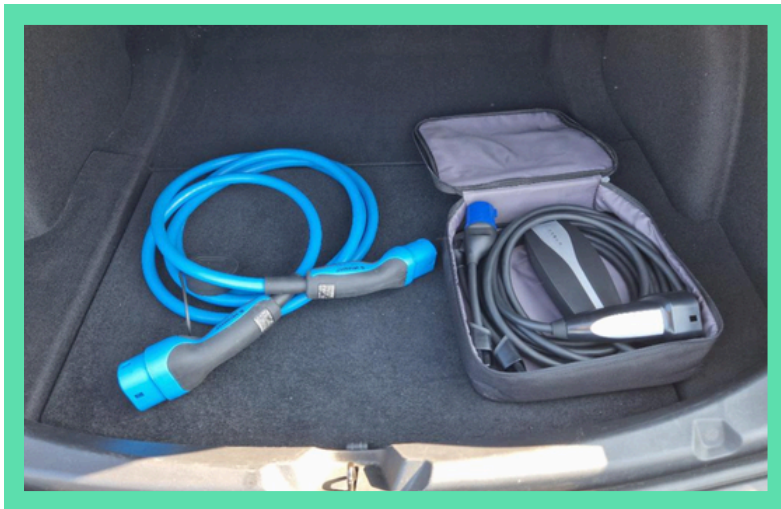
Daarentegen is een krasje als gevolg van ijskrabbers en ruitenwissers, zolang deze gepolijst kunnen worden, **acceptabel**.

### **Ruiten, schuif kantel dak en panorama dak**

Krasjes die gepolijst kunnen worden zijn acceptabel en het is belangrijk dat het dak en de ramen correct functioneren.







### **Reservesleutel**

Een reservesleutel is onderdeel van de auto, vandaar dat deze aanwezig moet zijn tijdens het inleverproces. Ben je de sleutel kwijt? Dan wordt er een nieuwe gemaakt door de merkdealer. Let op: de kosten hiervoor worden aan de bestuurder **doorbelast**.

### **Accessoires**

Alle accessoires en opties, welke in het leasecontract opgenomen zijn, dienen bij het inleveren van de leaseauto aanwezig te zijn. Denk hierbij aan dakdragers, afneembare trekhaak, extra stoelen of een fietsendrager. Als er verbuigingen aanwezig zijn, is dit **onacceptabel**.



Rijd je in een volledig elektrische of hybride auto? Dan lever je alle laadkabels onbeschadigd weer in. Mis je een kabel of is er iets kapot? Houd er dan rekening mee dat de kosten voor de vervanging of herstelling van de laadkabel voor eigen rekening zijn.

### **Kentekenpasje**

Vergeet niet om het kentekenpasje in te leveren. Daarnaast is er ook nog een overschrijvingsbewijs. Deze is meestal in ons bezit (de leasemaatschappij), maar het kan voorkomen dat jij als berijder over dit bewijs beschikt. Als dit het geval is, moet je deze ook inleveren. Ben je het pasje kwijt? Dan vragen wij een nieuwe aan. Houd er rekening mee dat de administratie- en bijbehorende kosten voor eigen rekening zijn.



### **Documenten**

Bij het in ontvangst nemen van de auto, heb je diverse documenten ontvangen, zoals het onderhoudsboekje en het instructieboekje. Deze moeten bij aflevering meegeleverd worden.

Beschik je als zakelijke bestuurder over een laadpas van MisterGreen? Dan mag je deze weggooien, want wij blokkeren deze bij het moment van inname. Als je een nieuwe leaseauto hebt besteld, ontvang je van ons ook een nieuwe laadpas. Dit is omdat deze pas gekoppeld is aan het kenteken.

